



**PREPARACIÓN DE OPOSICIONES**  
DONDE SE PREPARAN LOS MEJORES PROFESORES  
Y PROFESORAS DE GEOGRAFÍA E HISTORIA

# HISTORIA DEL ARTE 01.02

ETAPA ABORIGEN

CANARIAS



**ÍNDICE**

CANARIAS: HISTORIA DEL ARTE ..... 2

    1. ORIGEN DEL ARTE ABORIGEN..... 2

    2. ÍDOLOS..... 4

    3. GRABADOS RUPESTRES ..... 6

    4. ESTELAS..... 8

    5. PINTURAS RUPESTRES..... 9

    6. LA CERÁMICA..... 10

EJERCICIOS PRÁCTICOS RESUELTOS ..... 15

BIBLIOGRAFÍA Y WEBGRAFÍA ..... 25

Academia Montes S.L. – CIF: B-87214748. Inscrita en el Registro Mercantil de Madrid, tomo 33164, folio 140, hoja M-596792



## CANARIAS: HISTORIA DEL ARTE

### 1. ORIGEN DEL ARTE ABORÍGEN

El estudio de las manifestaciones artísticas de los aborígenes canarios es un reto apasionante, lleno de sorpresas, descubrimientos constantes, obras misteriosas y significados ocultos. Es el período más complejo dentro de la historia del arte del archipiélago. A diferencia de cualquier otro momento histórico, las **fuentes de información** necesarias para saber cómo era la sociedad de esa época son muy escasas. Estamos en el terreno del arte protohistórico, donde especialidades como la arqueología, antropología, etnohistoria o lingüística, aportan un conocimiento imprescindible para comprender el origen y el sentido mismo del arte.

Como ya sabemos, las islas Canarias estaban habitadas antes de la conquista europea por distintas poblaciones que, popularmente, se han venido conociendo como *guanches*, aunque, originariamente, este término solo hacía referencia a los habitantes de la isla de Tenerife, generalizándose posteriormente. Por lo tanto, con el nombre de *guanches* se denomina, habitualmente, a la sociedad que habitaba antiguamente las islas Canarias. Su población procedía de las culturas bereberes del norte de África del I milenio a. C. (antes del comienzo y dominio del Imperio romano), por lo que trajeron consigo toda una serie de prácticas y valores heredados de las antiguas culturas mediterráneas. Su **cronología** abarca aproximadamente dos mil años, no antes del siglo V a. C. hasta su progresiva desaparición, a partir de la conquista del archipiélago durante el s. XV.

Su tipo de vida se asemejaba a la **cultura neolítica**, ya que se dedicaban, principalmente, al pastoreo, la pesca y la agricultura. No disponían de metal y su trabajo con la piedra era bastante rudimentario. Sin embargo, poseían complicadas ideas religiosas y funerarias.

Cada isla siguió, durante siglos, una **evolución** diferente, marcada por las características propias del territorio. Esto hace que se tenga que hablar de culturas aborígenes de Canarias, ya que cada isla presenta diferencias notables, y no hay un arte común a todo el archipiélago. A pesar de ello, intentaremos dar una visión de conjunto de las manifestaciones artísticas de los antiguos canarios.

A pesar de su desaparición como cultura en el s. XV, se conocen diferentes tipos de objetos realizados por los *guanches* durante su existencia. En la actualidad, destacamos los siguientes tipos de objetos: **ídolos, grabados rupestres, estelas, pinturas rupestres y cerámicas**. Los cuatro primeros están realizados, en su mayoría, sobre piedra, y se vinculan, mayoritariamente, al mundo mágico y religioso de los *guanches*. La cerámica posee una clara función doméstica, en la que hay que destacar la variedad de formas, colores, decoración o fases evolutivas que presenta en algunas islas.

A falta de un conocimiento más preciso sobre el mundo precolonial de Canarias, se suele afirmar que los grabados, ídolos y estelas tenían una función **mágico-religiosa**. Esto quiere decir que tienen que ver con su visión del más allá, con la idea de la divinidad y de la religión. Sin embargo, cada vez se está destacando más su vinculación con otras funciones. Si los objetos encontrados hasta ahora son muy variados y diversos, debían también servir para cosas muy diferentes. Por ejemplo, como sistemas de cálculo del tiempo, sobre todo en la isla de Gran Canaria. Y es que una sociedad agrícola debía llevar a cabo un cómputo del tiempo que le permitiera controlar y dirigir el proceso de producción y recolección de las cosechas. Otras funciones que se proponen son para marcar los límites de un territorio, como simples juegos o relacionadas con las necesidades cotidianas.

Hay que tener muy claro que el concepto de arte y de creación que se tiene hoy en día nada tiene que ver con el de las sociedades prehistóricas. Para las personas de aquella época, la composición o la belleza plástica no era lo primordial, pues estos conceptos no existían, sino el acto en sí de grabar la piedra: la representación. Es evidente que esas ideas llamadas mágico-religiosas de los aborígenes, su concepción de Dios, del mundo, de la muerte, es decir, su cosmogonía, junto con sus ritos y ceremonias, tiene una vinculación muy estrecha con su arte. Aquellas personas tenían una **religión astral**, es decir, adoraban como dioses supremos a los astros visibles del cielo; sobre todo al Sol, después a la Luna, y, en menor medida, a las estrellas y a otros planetas.

*Cueva de las Cuatro Puertas, en Telde, Gran Canaria. Algunas interpretaciones la relacionan con la importancia que tenían determinados accidentes geográficos como marcadores de equinoccios para los aborígenes.*



El **Sol** era considerado el principio cosmogónico por excelencia, el principal responsable de todo lo creado, así como de la vida, de la fertilidad de los pastos y de las cosechas. Por lo tanto, era también el fundamento de sus relatos míticos. Las representaciones de estos astros en formas geométricas circulares, e incluso convertidos en figuras humanas, son muy numerosas en el arte aborigen.

Además de los dioses, tenían mucha importancia los **antepasados** y los héroes, que eran seres benefactores que habitaban en lugares paradisíacos (como la antigua laguna de La Laguna). Igualmente, estaban los **espíritus malignos**, asociados a los lugares subterráneos de donde salían, como grietas, fisuras o cuevas. Seres monstruosos, perros del bosque, hombres y mujeres velludos están presentes en la cosmogonía aborigen. De hecho, las figuras consideradas hoy como **ídolos** estuvieron, probablemente, vinculados a estos distintos seres como forma de protección.

Los **rituales** son también importantes, pues parece ser que, en la mayoría de las comunidades de las islas, se celebraban ceremonias dirigidas a los cultos solilunares. Estos rituales estaban dirigidos por una persona espiritual, capaz de conectar con el mundo superior. Debía de ser una mezcla de sacerdote-astrónomo-hechicero y, probablemente, era también la persona artista que creaba los objetos. Las grandes piedras hincadas verticalmente en el suelo, y grabadas con diferentes motivos, llamadas "estelas", seguramente formarían parte de estas ceremonias.

Dentro del arte aborigen se representan círculos, espirales o figuras humanas, es decir motivos, muy similares a los realizados con los mismos procedimientos en otros lugares del planeta, sobre todo, del **ámbito atlántico**, como Galicia, Irlanda o Reino Unido. Hasta hace poco tiempo, se pensaba que los motivos se habían importado de alguno de estos lugares. Sin embargo, estas representaciones se hicieron en Europa durante la época megalítica y la Edad de Bronce, aproximadamente, en la transición del III al II milenio a.C., unos 1.500 años antes de que ninguna persona llegara a Canarias. Además, de una gran diferencia cronológica, a día de hoy, no ha aparecido ninguna conexión entre las cerámicas u otros utensilios de los yacimientos canarios con el mundo atlántico.

Por todo ello, actualmente se afirma que no existieron estas relaciones atlánticas y que no hubo difusión de modelos. Se trata, únicamente, de paralelismos, a nivel formal, de ciertas representaciones rupestres (sobre todo de La Palma), pero de ningún otro tipo. Por el contrario, la relación más clara se establece con el **norte del continente africano**. Los primeros pobladores trajeron consigo toda una herencia cultural mediterránea y líbica, que se fue modificando con nuevas creaciones durante los dos mil años de la cultura aborigen, a la vez que se enriquecía con las nuevas oleadas de población que partieron del continente vecino.

Algunas interpretaciones afirman que la respuesta puede estar en **el arte chamánico o alucinatorio**, pues existen una serie de figuras universales que, de alguna manera, poseen las personas de cualquier parte del mundo, sea cual sea su cultura y su época. Estas imágenes se denominan fosfenos, y se producen en el ojo, en el sistema nervioso o en el cerebro. Los fosfenos se pueden originar por muchos motivos, como el dolor, el ayuno, la migraña, una bajada brusca de tensión, un shock nervioso, así como por un golpe en el ojo e, incluso, un estornudo. También puede inducirse mediante la ingestión de plantas alucinógenas que permiten alcanzar estados de trance.

La visión y percepción de lo sobrenatural, a través del estado de trance, es algo imposible de describir en su totalidad. Sin embargo, una parte de su contenido sí puede ser transmitida. Los chamanes han utilizado diversos medios para poder comunicar al resto lo que han visto, y cuál es su significado. Uno de estos medios es la expresión artística. Así, el resto de la sociedad puede ver y entender las realidades trascendentes. Este es un procedimiento, constatado con indígenas actuales, que, además, refuerza la cohesión social, y consolida la representación simbólica del mundo.

Los motivos que aparecen en el arte rupestre de Canarias (sobre todo en La Palma) coinciden con estos fosfenos universales. Además, se repiten de manera casi obsesiva, y se agrupan desordenadamente, se deforman. Algunos yacimientos transmiten una sensación de movimiento, desorden o juegos ópticos. Por todo ello, se puede afirmar que una parte de los petroglifos y de los temas decorativos de la cerámica pueden tener su origen en estas visiones alucinatorias vinculadas a lo sagrado.

Otras **teorías** hablan del inconsciente colectivo, o de experiencias comunes que posibilitan contenidos semejantes. Por ejemplo, los motivos y figuras debieron de proceder, en la mayor parte, de la contemplación de la naturaleza, como las ondas en el agua, los tejidos de animales, o las telas de araña.

## 2. ÍDOLOS

Los **ídolos** aborígenes son figuras de pequeño tamaño que se han hallado en las islas, y que se relacionan con las concepciones de la divinidad que tenían los antiguos isleños. Algunos son las representaciones de los dioses; otras imágenes de seres benefactores usados a modo de talismanes, y, otros, son seres malignos, espíritus que era necesario ahuyentar. Su origen y procedencia se vincula con las culturas prerromanas del África mediterránea, al igual que el resto del arte rupestre canario. Los principales materiales para estos ídolos son la piedra, el barro cocido y los huesos de cetáceos. La mayor parte de estas figuras pertenecen a la isla de Gran Canaria.

Podemos clasificar a los ídolos según el tema que representan. Así, nos encontramos con antropomorfos, zoomorfos y anicónicos. Veamos con detalle cada uno ellos.

**Formas humanas (antropomorfos).** Se representan tanto a hombre como mujeres. Las figuras femeninas se relacionan con la fecundidad, resaltando sus atributos sexuales mediante voluminosos senos, nalgas y vientres, o bien remarcando las vulvas. Los ídolos masculinos también poseen sus órganos sexuales resaltados. Puede observarse en varios ídolos encontrados en la *cueva pintada de Gáldar* (Gran Canaria), y en la *cueva de los Ídolos* (Fuerteventura).

Algunos ídolos poseen una sexualidad ambigua y no definida, por lo que se consideran bisexuados. En esta categoría, se incluye la figura más emblemática de todo el arte aborigen: el *ídolo de Tara* (Gran Canaria). Se trata de una pieza de 26 cm de alto por 20 de ancho, particularmente esbelta y elegante, con

unas extremidades enormemente desarrolladas. Destaca su alto grado de esquematismo y la depuración de sus formas.

**Objeto:** *Ídolo de Tara.*

**Cronología:** prehistoria de Gran Canaria.

**Tipología:** cerámica.

**Material:** arcilla. Almagre.

**Técnica:** modelado. Impresión. Incisión. Pintado. Bruñido.

**Localización:** colección de arqueología de Gran Canaria. El Museo Canario (Gran Canaria).



Representa una figura humana femenina sentada con las piernas cruzadas. Concebida para verse frontalmente. Destacan en ella la longitud de su cuello y el volumen de los bíceps y muslos. Técnicamente, cabeza, bíceps y muslos son huecos; rostro y senos son aplicaciones. Los muslos, además, se han desbastado dorsalmente de manera que no sobresalen con respecto a la profundidad de los hombros o bíceps. Presenta como técnicas de acabado y decorativas: impresiones para representar los ojos, orificios de la nariz, ombligo y vulva; incisiones para demarcar los ojos, nariz y boca; pintura roja que cubre casi toda la pieza; y bruñido que abarca toda la superficie, aunque con mayor intensidad en la zona no pintada. Conserva las improntas donde los brazos se apoyaban.

En Gran Canaria, los denominados ídolos son figuras antropomorfas, zoomorfas o con caracteres mixtos realizadas en su mayoría en barro cocido. Aparecen con frecuencia en contextos arqueológicos de tipo doméstico, cuando se dispone de este dato, y suelen asociarse al mundo de las creencias y prácticas religiosas. No obstante, no son mencionadas en las fuentes etnohistóricas. Estas figuraciones manifiestan una preferencia por la representación humana, especialmente por la femenina, cuyos atributos sexuales representados conducen a vincular estas figuras con el culto a la fertilidad.

Otras figuras antropomorfas han llegado hasta nuestros días fragmentadas, y sólo conservamos pedazos de ellas. No obstante, son extremadamente interesantes desde el punto de vista estético para apreciar diferentes detalles formales. Destaca el original peinado femenino, que cae a un lado de la esbelta *cabeza del ídolo de Maffiote* (Gran Canaria).

**Objeto:** *Ídolo de Maffiote.*

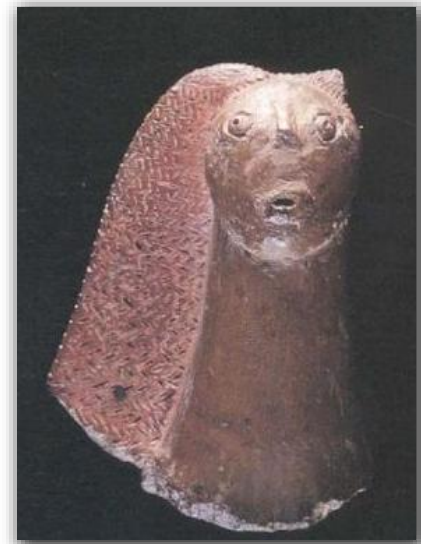
**Cronología:** prehistoria de Gran Canaria.

**Tipología:** cerámica.

**Material:** arcilla. Almagre.

**Técnica:** modelado. Impresión. Incisión. Pintado. Bruñido.

**Localización:** colección de arqueología de Gran Canaria. El Museo Canario (Gran Canaria).



En este resto de un ídolo, se nos muestra una cabeza y cuello de figura humana femenina. Presenta como técnicas de acabado y decorativas: impresiones para señalar los ojos, la boca y el tocado o cabello; incisiones circulares para demarcar los ojos; pintura roja que cubre los ojos, el interior de la boca y el vuelo del tocado o cabellera; y bruñido que abarca la superficie no pintada.

Esta pieza fue descubierta en el municipio de Gáldar, Gran Canaria. La primera referencia acerca de la procedencia de este objeto data de 1879 a través de la obra "Antiquités canariennes" de Sabin Berthelot donde se refiere que procede de una "gran cueva de Gran Canaria, que según la descripción del explorador, sería la del barranco de Valerón o de las Harimaguadas."

Para terminar con las representaciones humanas en los ídolos aborígenes, hay que hacer referencia a las figuras asexuadas, que, en realidad, son las más numerosas y repartidas. Aparecen en cuatro islas: Gran Canaria, Fuerteventura, La Palma y Tenerife. Los más conocidos son:

- ✓ *Ídolo de Arucas* (Gran Canaria): que sigue el modelo de Tara, aunque con un mayor esquematismo y menor grosor.
- ✓ *Ídolo sedente de Zonzamas* (Lanzarote): es una pieza de un altísimo grado de depuración estética. Representa a una figura sentada sobre sus talones con las rodillas dobladas, los brazos sobre éstas, y la cabeza rematada por un tocado, o corona rehundida. Mayoritariamente, se ha interpretado como una figura femenina. Para algunos autores, puede ser una obra “importada”, traída por navegantes fenicios, y que vendría a ser la representación de la diosa egipcia Teuris.
- ✓ *Ídolo de Los Caserones* (Gran Canaria), que podría ser la representación de la diosa *Tinnit*.

**Formas de animales (zoomorfos).** La representación de la fauna ocupa otro importante lugar en las manifestaciones culturales aborígenes, aunque menos numeroso. Destacan: cabezas de perros, relacionados con las “tibicenas”, o espíritus malignos y fieros; cochinos, entre los que destaca una gran pieza de 1,42 m de largo de *Zonzamas*; aves y tortugas.

Existen otros ídolos zoomorfos más extraños y de difícil interpretación, como el esquemático *ídolo de Tahiche* (Lanzarote), que se ha asociado con una especie de langosta.

- ✓ **Sin forma (anicónicos).** Este tercer grupo de ídolos no poseen una imagen figurativa de base real o física, por lo que se trata de obras casi abstractas. Es un grupo poco estudiado y valorado que, no obstante, posee interesantes piezas. Algunos presentan ligeras incisiones de suave modelado. Por ejemplo, los betilos (piedras santas) en *El Tejar* (Santa Brígida) en Gran Canaria y en Lanzarote, en el rico yacimiento de *Zonzamas*.

### 3. GRABADOS RUPESTRES

Los **grabados** son representaciones realizadas directamente sobre paredes o suelos de roca. La principal diferencia con los ídolos es que son inmóviles (no son exentos). La mayoría de los lugares elegidos para su realización fueron al aire libre. A veces están agrupados, formando grandes conjuntos, y, otras, se presentan aislados.

En cuanto a la **técnica**, fueron varias las maneras de realizar estas representaciones: raspando, o “cortando” el muro, con otras piedras más afiladas (incisión); ejecutando pequeños golpes con otras piedras más resistentes (piqueado); desbastando y rebajando una parte del muro (bajorrelieve); puliendo y frotando la roca para mejorar el acabado (abrasión) o rayando con líneas finas y poco profundas la piedra (rayados).

Los grabados rupestres presentan formas y motivos muy variados. Para poder comprenderlos en su conjunto, vamos a agruparlos según tres **grupos**. Por una parte, los que representan formas geométricas (los más abstractos). En segundo lugar, los figurativos, es decir, los que permiten identificar el motivo del grabado con algún objeto físico (como animales o seres humanos, generalmente de forma bastante esquemática). Y, en tercer lugar, los grabados de signos alfabéticos.

**Grabados geométricos.** Las formas geométricas son las más numerosas. Se trata de líneas, laberintos, círculos, semicírculos concéntricos, meandros, espirales, zarcillos, líneas serpentinadas, rosetas y análogos. Destacan las impresionantes y numerosas espirales de La Palma, sobre todo las de las *cuevas de La Zarza* (Garafía) o *Belmaco* (Mazo).

En las islas de Tenerife, La Gomera, Lanzarote y Fuerteventura lo que predominan son las formas ajedrezadas, reticulares y líneas sin forma concreta. En Gran Canaria, existen pocas representaciones geométricas a favor de las figurativas. Y, en El Hierro, destaca el yacimiento de *El Julan*, donde abundan los óvalos y círculos entramados, asociados a las inscripciones alfabéticas que se verán posteriormente.

**Grabados figurativos.** Los grabados figurativos son aquellos que permiten identificar el motivo representado, plasmado generalmente de forma esquemática. Los principales motivos son los seres humanos (llamados por ello grabados antropomorfos), los animales (zoomorfos), los pies humanos (podomorfos), el Sol (soliformes), las cruces (cruciformes) y los barcos (barquiformes). Destaca, en primer lugar, el importante yacimiento del *barranco de Balos* (Agüimes, Gran Canaria), donde aparecen una gran cantidad de figuras masculinas con un amplio desarrollo de su miembro reproductor, o de sus brazos. También, en Gran Canaria, aparecen triángulos invertidos, que representan el sexo femenino. Más controvertidos son los grabados de animales (peces, lagartos, caballos y toros), la mayoría realizados en fechas posteriores a la conquista del siglo XV.

#### Grabados rupestres podomorfos. Arte aborigen. Montaña de Tindaya, La Oliva, Fuerteventura.

Los grabados de Tindaya se localizan alrededor de la cima de la montaña y sus cercanías, aparecen de manera individual o bien formando conjuntos de dos o más en las paredes verticales de las rocas, en bloques sueltos y en paneles horizontales del propio suelo rocoso. La técnica utilizada, más frecuentemente en Tindaya, para la realización de los podomorfos es la incisión, también se usó el picado y la abrasión.

Los últimos descubrimientos arqueo astronómicos han revelado que el 80% de esos grabados se encuentran orientados en los 45º que van del oeste al suroeste. Esta disposición los relaciona con las vecinas islas de Gran Canaria y Tenerife, especialmente hacia El Teide, y los orienta al



ocaso solar del solsticio de invierno, que es, la época de máxima precipitaciones de la árida isla de Fuerteventura. Todo ello los podría relacionar con la provisión sagrada de lluvias y cosechas. No obstante, existen otras teorías para intentar explicar la aparición de esta peculiar figura, que también existe en Lanzarote y Tenerife, siendo interpretada como parte de ritos de aplicación de la justicia, o de ritos de toma de posesión de un lugar, así como de purificación de lugares de paso.

Para algunos especialistas, determinados círculos de La Palma pueden ser representaciones del disco solar. En el *Roque del Yeye* (Masca, Buenavista del Norte, Tenerife) existe un motivo circular con ocho radios hacia su centro, que también podría representar la figura del Sol, y se vuelve a vincular con la religión de los *guanches*, donde este astro era su principal divinidad.

Los grabados cruciformes se reparten por todas las islas. La mayoría pertenecen a fechas posteriores a la conquista, ya que se trata de la representación del símbolo cristiano por excelencia. Otros especialistas los reinterpretan como posibles símbolos de la diosa Tinnit.

Las representaciones de barcos también aparecen en las siete islas Canarias, y son bastantes numerosas: existen unas cuarenta estaciones con este tipo de grabados, aunque Fuerteventura es la más destacada. Se trata de la representación de los distintos tipos de embarcaciones europeas que los aborígenes comenzaron a avistar a partir siglo XIII. En muchas representaciones, los trazos se entremezclan, y la complejidad de líneas hace dificultoso observar la embarcación.

**Grabados alfabéticos.** El tercer y último grupo diferenciado es el de las inscripciones de signos alfabéticos antiguos. Ha sido un punto particularmente polémico, y en cambio constante, según se realizan nuevos descubrimientos y nuevas investigaciones. Actualmente, hay constancia de inscripciones

en todas las islas, siendo las más conocidas las estaciones de *El Julan* (El Hierro) y nuevamente en *Balos* (Gran Canaria). Por el momento, Tenerife y La Gomera cuentan con muy pocos grabados alfabéticos.

Existen dos tipos distintos de alfabetos: unos, que se relacionan con el líbico del norte de África (también denominadas líbico-bereber), y otros que se asocian al alfabeto latino (romano). Las inscripciones líbicas presentan una disposición mayoritariamente vertical sobre la piedra. Se distinguen treinta signos diferentes, con algunas posibles variaciones. Existen, también, diferencias entre unas islas y otras. Se puede afirmar que existe un idioma “canario oriental” para las islas de Lanzarote, Fuerteventura y pequeñas partes de Gran Canaria, y un “canario occidental”, más antiguo, para el resto de gran canaria, y las cuatro islas occidentales.

Las formas de los caracteres están determinadas por la técnica de ejecución. Así, si se realizaron por piqueteado las formas resultantes son más redondeadas, mientras que, si se realizaron por incisión, son más frecuentes las formas angulosas.

Los grabados con caracteres latinos han sido muy cuestionados, y hay especialistas que niegan que estén vinculadas a la cultura romana, y hablan de líbico-canario. Otros autores, las definen como latino-canarias. Afirman que estos grabados se realizaron también en época antigua, junto con los líbicos, obra de líbicos romanizados que se establecieron en las islas en torno al siglo I d. C., o bien por visitantes accidentales, e, incluso, naufragos que grababan sus nombres.

Los trazos son mucho menos redondeados y más angulosos que los anteriores, por el predominio de la técnica de la incisión. Su disposición y lectura es, predominantemente, horizontal. Ejemplos importantes encontramos en Los hallazgos de este tipo más importante se localizan en Montaña Blanca (Fuerteventura).

#### 4. ESTELAS

Las **estelas** son otro tipo diferente de obras del arte aborigen. Están formadas por una piedra de mediano o gran tamaño, grabada con diferentes motivos, y colocada o “hincada” de manera vertical sobre el suelo. Al igual que los anteriores ídolos, también están relacionadas con rituales o cultos de los aborígenes de Canarias, existiendo también muchas incógnitas sobre cuándo y por qué se realizaron.

La pieza más interesante es la encontrada en los *Llanos de la Gamona*, en Mogán (Gran Canaria). Con unas dimensiones de 1,30 m de alto, 0,90 m de ancho y 0,50 m de grosor. Una de sus caras está cubierta también con pequeños hoyuelos o cúpulas. Además, está completamente esgrafiada con cientos de formas geométricas de casi todos los motivos, por lo que pudo servir de calendario.

Existen estelas que utilizan de manera destacada el motivo de los círculos concéntricos (visto en los grabados rupestres). Son la *estela de Zonzamas* (Lanzarote), de trazos finos, y la de *El Calvario de Garafía* (La Palma), de trazos más irregulares y gruesos. En ambos casos, se ha relacionado este motivo circular con figuraciones astrales. Además, el emplazamiento original de estela de *Zonzamas* estaba orientado al naciente, y se podía observar la salida del Sol por la montaña de Tahiche durante el equinoccio. Por su parte, la estela palmera pudo estar integrada en una ya desaparecida pirámide realizada por otras piedras grabadas.

Un último ejemplo de las estelas *guanches* de Canarias es la denominada *Chajasco de Guarazoca* (El Hierro), una tabla de madera con inscripciones del alfabeto líbico. En este caso, parece indudable su

función funeraria, bien para depositar sobre ella al muerto (mide 1,70 m de longitud), o bien para colocar verticalmente sobre el terreno, y marcar el lugar de su tumba.

## 5. PINTURAS RUPESTRES

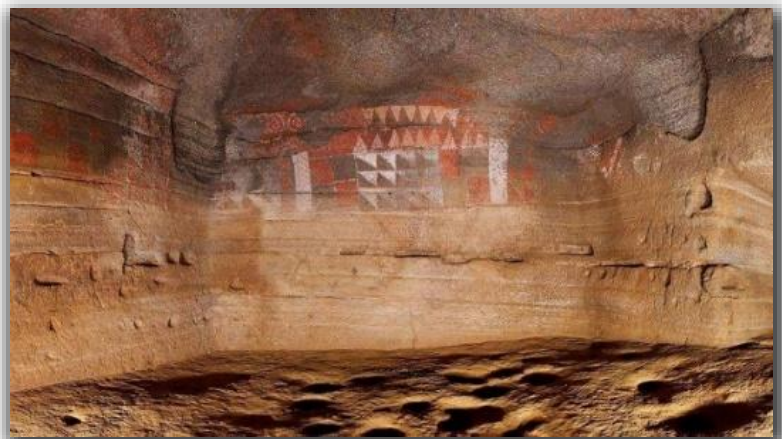
La **pintura rupestre** de los antiguos canarios se manifiesta en cuevas pintadas. Sólo existen en Gran Canaria, y la mayoría se encuentran localizadas en el interior y cumbres de la isla, algunas en sitios de difícil acceso. En concreto, se trata de un grupo de algo más de setenta cuevas. Lo más habitual es el uso de bandas anchas de color en las paredes, techo o zócalo, llegando, a veces, a revestir toda la superficie de la cueva.

La **ejecución** de las pinturas llevaba un proceso laborioso. Se comenzaba el proceso con la preparación de las paredes. Primero se devastaban los salientes, con el fin de unificar la superficie, y se sellaban las grietas. Después, se aplicaba una argamasa de tierra húmeda, que servía como base para la aplicación de la pintura. Los colores más usados fueron el rojo y el blanco. Los pigmentos se mezclaban con agua, y se aplicaban con pinceles de pelo de animal, o de fibra de junco. Casi nunca se mezclaron los pigmentos de un color con el del otro para obtener mezclas o matices. Como sucede con las casas de hoy en día, la pintura se desgastaba y estropeaba, por lo que los antiguos canarios tuvieron que repintar sus cuevas. Unas veces modificaba los colores o la composición anterior y otras, en cambio, se mantenía.

Hay que destacar la *cueva pintada de Gáldar*, que se trata, sin duda, de la cueva pintada más importante de Canarias, y una de las imágenes más conocidas y emblemáticas de todo el arte rupestre canario.

**La cueva pintada de Gáldar. Arte pintura rupestre. Museo y Parque Arqueológico Cueva Pintada de Gáldar, al noroeste de Gran Canaria.**

Se trata de un conjunto de ocho cuevas artificiales excavadas en la toba volcánica, de las que tres salas poseen pinturas. Fue descubierta por casualidad en pleno centro de Gáldar, uno de los poblados aborígenes más importantes. Actualmente, es un parque arqueológico acondicionado para el visitante. A diferencia de otras cuevas, aquí aparecen una gran variedad de motivos geométricos: círculos, cuadrados, triángulos y espigas. Están



pintados con los dos colores más habituales: rojo y blanco. Las interpretaciones barajan varias hipótesis sobre el significado de estos paneles pintados: cueva funeraria, decoración de la casa real del guanarteme, emblemas familiares, cultos a la fertilidad, sistema de cálculo matemático o una verdadera representación simbólica de un calendario. Como en el resto del arte proto-histórico, la cronología y la función de estas pinturas son poco claras. Los estudios han fechado este yacimiento entre los siglos VI y XVI.

Existen otras cuevas pintadas, como *la cueva de las Estrellas*, en Artenara, es otro magnífico ejemplo del arte de los antiguos habitantes de Canarias. Sobre las paredes ahumadas en negro se pintaron cines de puntos blancos, a base de punteados, como si se estuviera bajo la cúpula celeste. La *cueva de Majada Alta*, en Tejeda, exhibe dieciséis figuras antropomorfas en blanco y rojo. La *cueva del Moro*, en *Morro de las moriscas* (Agaete), posee tres figuras antropomorfas. Por último, la denominada *cueva de la mesa de la punta 7B* (también en Tejeda), presenta la novedad de usar colores poco frecuentes: blanco amarillento, ocre y gris azulado. Posee incluso muros y puertas artificiales, que también están pintados.

## 6. LA CERÁMICA

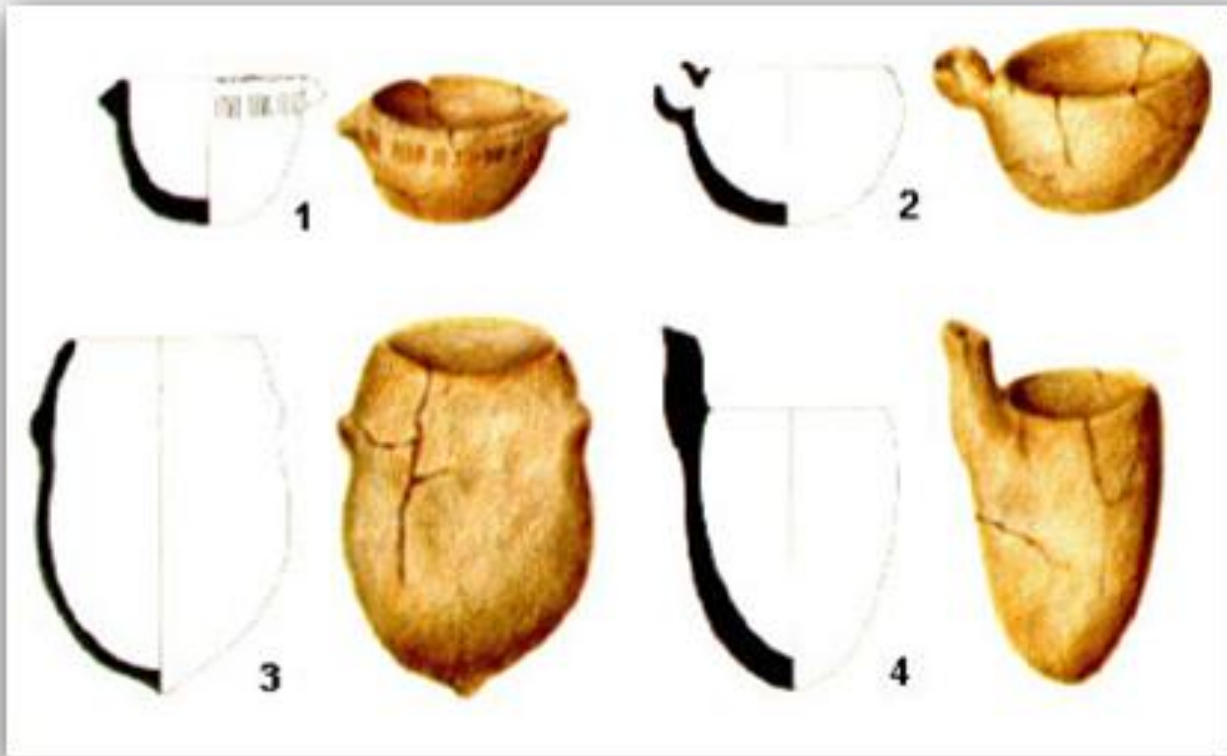
Es el utensilio que más se encuentra en las excavaciones arqueológicas, por lo que las investigaciones prestan mucha atención a los restos cerámicos, debido a las pistas que pueden ofrecer en cuanto a cronología, forma de vida o alimentación. Además, la **cerámica** es una de las tradiciones más perdurables en la cultura de los pueblos a lo largo de la historia. Es debido a que el proceso de aprendizaje se ha transmitido de generación en generación, desde tiempos muy antiguos hasta la actualidad.

En Canarias, la cultura aborígen no se distribuyó de igual manera, por lo que, en cuanto a cerámica se refiere, se han apreciado diferencias notables, tanto en la forma, decoración y acabado de los utensilios. En algunas **islas**, como Lanzarote, Fuerteventura, Gran Canaria o La Palma, evolucionó mucho más, creyéndose que es debido a los contactos que se produjeron con otras civilizaciones, y a la relativa prontitud del proceso de conquista. En otras islas como Tenerife, La Gomera o El Hierro, se supone que hubo menos contacto con el exterior, por lo que su cultura quedó aislada y poco influenciada hasta la conquista. El arte, y, concretamente, la cerámica aparece aquí sin importantes influencias exteriores. Estaba más ligada a la creación de utensilios para responder a necesidades domésticas, que a una función estética. En algunas piezas, se han observado huellas de reparación, lo que implica una producción no industrial, y la amortización de las piezas hasta su inutilización.

Por la gran variedad de **formas** que se han encontrado, se interpreta un continuo proceso de aprendizaje prolongado en el tiempo. La decoración, posiblemente, se utilizó como seña de identidad de los diferentes grupos o familias, tal y como caracteriza a la cerámica tradicional en el archipiélago.

### CERÁMICA ARCAICA EN TENERIFE

En **Tenerife**, isla menos influenciada por invasiones externas, la cerámica se nos presenta con muy poca variedad. Se distingue un primer grupo formado por vasijas principalmente ovoides con mangos y vertederos de boca ancha, la arcilla es de calidad y la decoración se reduce al labio del recipiente, al que se le hacen unas líneas. El segundo grupo, está caracterizado por una pasta de menor calidad, formas cilíndricas, semiesféricas y anforoides, vertederos de boca estrecha y poca decoración en el labio. Se pueden distinguir cuatro tipos básicos de vasos en la cerámica de esta isla, según sus formas: cuenco semiesférico, cuenco semiesférico con borde reentrante, cuenco de paredes altas y cuenco ovoide. También podemos encontrar ánforas, recipientes de gran tamaño, con una forma muy característica, y asas a ambos lados, son de origen púnico, donde eran empleadas, generalmente, para el transporte de conservas de pescado, vino y aceite. La decoración, poco frecuente, suele ser incisa, acanalada e impresa, con temas sencillos que corresponden a simples rayados o motivos geométricos. La pasta suele ser irregular, y su color varía del rojo al negro. Las piezas están confeccionadas con un procedimiento rudimentario, que determina ciertas deformaciones.



*Tipos de cerámica arcaica de Tenerife: 1) cuenco semiesférico; 2) cuenco semiesférico con borde reentrante; 3) cuenco de paredes altas; 4) cuenco ovoide*

### LA CERÁMICA ARCAICA EN LA PALMA, LA GOMERA Y EL HIERRO

**La Palma** presenta una llamativa evolución en su cerámica, permitiendo hacer una mayor subdivisión cronológica que en otras islas. Mientras que los ejemplares más primitivos se asemejan a los de Tenerife, posteriormente se pasa a una cerámica con formas semiesféricas, decoradas de gran complejidad y belleza. La elaboración de cerámica palmera arcaica pertenecería a su primera fase, donde las pastas eran de mala calidad, probablemente por el desconocimiento de los lugares donde había buena arcilla. A esta fase, pertenecen vasos sin decoración.

En las islas de La Gomera y El Hierro, la cerámica de la población originaria aparece en los yacimientos arqueológicos de forma escasa y muy fragmentada, consecuencia del uso de pastas de mala calidad. Se han descubierto piezas de formas irregulares, de desigual textura y con decoración incisa, evidenciando una estrecha relación con la cerámica de Tenerife. En **La Gomera**, la alfarería es estrictamente funcional, por lo que la estética queda relegada. Mientras que las piezas de **El Hierro** están poco elaboradas. Su decoración queda reducida a una ancha acanaladura horizontal bajo el borde, o a una sucesión de impresiones digitales en el mismo lugar.



*Vasija semiesférica de La Gomera*

**CERÁMICA MÁS EVOLUCIONADA**

**Gran Canaria.** La cerámica grancanaria es la de mejor calidad, y mayor grado de tecnificación de todas las islas. La cerámica de esta isla es la que presenta mayor diversidad de formas, tratamientos para su conservación y motivos decorativos. Cada pieza tenía una función específica, de ahí el gran número de tipos de recipientes existentes. También es donde presentan una singular variedad en asas. Las diferentes culturas que confluyeron o pasaron por esta isla, así como la propia evolución interior, configuran una cerámica de bellas formas, y de un acabado y decoración realmente admirables. Ésta presenta técnicas variadas que van, desde las más primitivas (incisión, impresión y acanalado), hasta las más avanzadas, como la del color. Los dibujos, que son geométricos, aparecen por toda la curva del vaso, alternándose motivos de líneas rectas, curvas, paralelas, en arco o en forma de triángulo. Entre los distintos tipos de vasos en la cerámica de Gran Canaria, se diferencia principalmente ovoides, semiesféricos, cilíndricos, casquetes esféricos, troncocónicos, bitroncocónicos, globulares y carenados.



*Tipos básicos de cerámica de Gran Canaria: 1) ovoide; 2) semiesférico; 3) cilíndrico; 4) casquete esférico; 5) troncocónico; 6) bitroncocónico; 7) globular; 8) carenado.*

Lo más interesante de la decoración de los vasos grancanarios es la utilización del color. Aunque se habla de tres colores empleados en la decoración (rojo, negro y blanco), el empleado realmente ha sido el rojo, procedente de almagre o barro, rico en óxido de hierro. Este material cumple una función de impermeabilización, además de que, a nivel decorativo, se emplea tanto cubriendo completamente la vasija como dejando zonas de esta sin cubrir. En este caso, y si la vasija no alcanzó la temperatura ideal de cocción por todas sus partes, es posible que éste, con el paso del tiempo, se ennegrezca por la acción del oxígeno del aire, mientras que, las zonas decoradas con el engobe rojo, permanecen con su color sólido y vivo. Algo similar podría ocurrir con el color blanco, pero producido en este caso por la acción de otros agentes como, por ejemplo, filtraciones cálcicas.

Academia Montes S.L. – CIF: B-87214748. Inscrita en el Registro Mercantil de Madrid, tomo 33164, folio 140, hoja M-596782

**Objeto:** recipiente con tapadera.

**Cronología:** prehistoria de Gran Canaria.

**Tipología:** cerámica.

**Material:** arcilla. Almagre.

**Técnica:** Modelado por rollos. Alisado. Bruñido.

**Localización:** El Museo Canario, Gran Canaria.

Este recipiente cerámico con aplicaciones de dos asas en vertical, presenta una forma ovoide, fondo cóncavo y cuello recto, de altura reducida, labio plano y 4 mm de grosor. Las técnicas de acabado empleadas en su elaboración han sido: alisado para las superficies interior y exterior, aunque tosco para la interior, y bruñido para la exterior. La tapadera, plana, está compuesta por dos aplicaciones en horizontal, que se asemejan a las asas en vertical, y un pie recto que encaja con el interior de la boca del recipiente. En esta segunda pieza,

además, se detectan restos indefinidos de almagre que sugieren que, posiblemente, estuviera cubierta en su origen por esta pintura roja.

Este recipiente tuvo un uso doméstico, destinado al almacenaje de sustancias o alimentos, preferentemente sólidos. Las formas, dimensiones y técnicas de acabado de los recipientes cerámicos aportan pistas sobre su funcionalidad. Así, una tinaja, caracterizada por su gran tamaño, serviría para almacenar; un tostador, identificado por su base ancha y paredes bajas, para tostar; y una olla, reconocible por su amplia boca, para cocinar. De esta manera, un contenedor de paredes convergentes, cuello recto y alisado tosco en su interior, sugiere una funcionalidad destinada al almacenaje de algún tipo de sustancia que requiriera ser cubierta.

Este tipo de enseres formaría parte de los ajuares domésticos de mesa y, de manera específica, se habría podido emplear para la conservación de alimentos. El repertorio de estos ejemplares elaborados por los antiguos canarios es amplio. Produjeron un elevado número de contenedores con este mismo formato, pero con dimensiones variadas –grandes, medianas y pequeñas–. El caso que nos ocupa posee una capacidad de volumen de 200 ml y entraría en la categoría de pequeñas. Es un claro ejemplo de la cerámica evolucionada de Gran Canaria.

Existe unos elementos cerámicos que solo han aparecido en la isla de Gran Canaria: se trata de **las pintaderas**. Son objetos con forma de sellos, provistos de un apéndice en forma de mango. Terminan en una superficie plana, con relieves geométricos plasmados mediante incisión o impresión. Pueden estar perforadas o no, teniendo formas diversas y variadas (circulares, semicirculares, cuadradas, triangulares...). Son de pequeño tamaño, y están hechos de barro cocido, madera o piedra. Destaca que el motivo de cada una de ellas sea siempre diferente, no hay dos pintaderas iguales. Como en el resto del arte de los antiguos canarios, la función que tenían estas pintaderas ha sido un asunto más discutido. La opinión más generalizada defiende que el uso de estas piezas es para decorar el cuerpo o como sello en los graneros colectivos, distintivo de la familia propietaria. Otros van más allá y, sin negar lo anterior, afirman que las pintaderas son también amuletos, o símbolos de la divinidad.

**Isla de La Palma.** Parece evidente que, en esta isla, se produce un salto brusco en la evolución de la cerámica, debido a alguna avalancha cultural, o confluencia de otra existente. Tras la primera fase arcaica de la cerámica palmera, comienza un periodo en el que se aprecian síntomas de evolución. Mejoran las pastas con las que se elaboran las piezas, cambia la decoración y las formas son más estéticas. En la última etapa de la cerámica palmera, destaca la grandísima variedad decorativa sobre piezas esféricas y elipsoidales. La decoración impresa es muy diversa, también con incisiones y puntillados en bandas horizontales alternas. Las piezas de La Palma son de un perfecto acabado técnico, predominando los fondos redondeados.



**La cerámica de Fuerteventura y Lanzarote.** En ambas islas, la cerámica es similar, salvo determinadas diferencias, que comentamos a continuación. En la isla de **Fuerteventura** observamos dos tipos de vasos. Uno de ellos son las grandes tinajas, que se empleaban para conservar agua. Son de fondo cónico y color oscuro, decoradas en la parte superior de la panza con bandas paralelas horizontales a modo de surcos. En ocasiones, estas bandas aparecen combinadas con otras en sentido vertical. El otro vaso cerámico mayorero es el tabajoste o tofio, de tonos rojos y marrones, con amplio vertedero y fondo plano. Es una pieza de tipo medio, que servía para recoger la leche del ordeño. Llama poderosamente la atención la decoración armoniosa de grecas y de espigas, así como también el ancho vertedero.



*Vaso cerámico mayorero es el tabajoste o tofio*

En **Lanzarote**, la cerámica es de color ocre claro, con decoración incisa. No alcanza la belleza de los tabajostes o tofios, aunque los temas son más variados. Destacan entre éstos la combinación de espigas y bandas paralelas.

Teniendo en cuenta las fuentes documentales sobre los hábitos alimenticios de los primeros pobladores del archipiélago, se pueden intuir ciertos **usos de la cerámica**. El tostado de cereales podría realizarse en vasijas de escasa profundidad y amplia base por una mayor comodidad para este proceso. Los recipientes adecuados para la mezcla de distintos alimentos son los semiesféricos, y, posiblemente, los ovoides. Las vasijas con apéndices vertedero pueden haberse adaptado, bien a la actividad ganadera, como utensilios apropiados para el ordeño de las cabras, y el vertido de diferentes líquidos. Las ánforas y recipientes de tamaño medio y grande pudieron haber servido para contener y almacenar diferentes productos sólidos como el grano, si bien la permeabilidad de las pastas no permitiría el almacenamiento de líquidos a largo plazo. Ciertas formas pequeñas pudieron haber servido como lámparas, empleando aceites animales como combustible. Otras como las cuentas de barro se han identificado tradicionalmente como elementos de adorno, recibiendo el nombre de “cuentas de collar”.

## CERÁMICA TRADICIONAL

Los procedimientos de elaboración de la cerámica arcaica y de la tradicional, de la que es heredera, son similares. Sin embargo, con la llegada de los europeos, muchos de los antiguos elementos decorativos, asas y formas desaparecieron, motivado por un profundo cambio de vida, de usos y de costumbres. Aparecieron entonces piezas como braseros, ollas para cocinar, bernegales y tallas para el agua, sahumeros o quemadores...

Técnicamente, la cerámica pierde calidad. Se debilitan las formas ovoides para dar paso a las ovales y redondas. Las paredes de las piezas son ahora más gruesas y los elementos accesorios se transforman, o se anulan. Ya tras la conquista, dejan de añadirse elementos como el asa-vertedero. En esta época, para conseguir mayor resistencia, se introdujo el horno de una o dos cámaras, que logra la cocción a temperaturas muy superiores de las que conseguían los aborígenes. También, se introdujo el torno, que permite elaborar la cerámica de manera más fácil y rápida. A pesar de ello, gran parte de la población seguía empleando el método tradicional a mano.

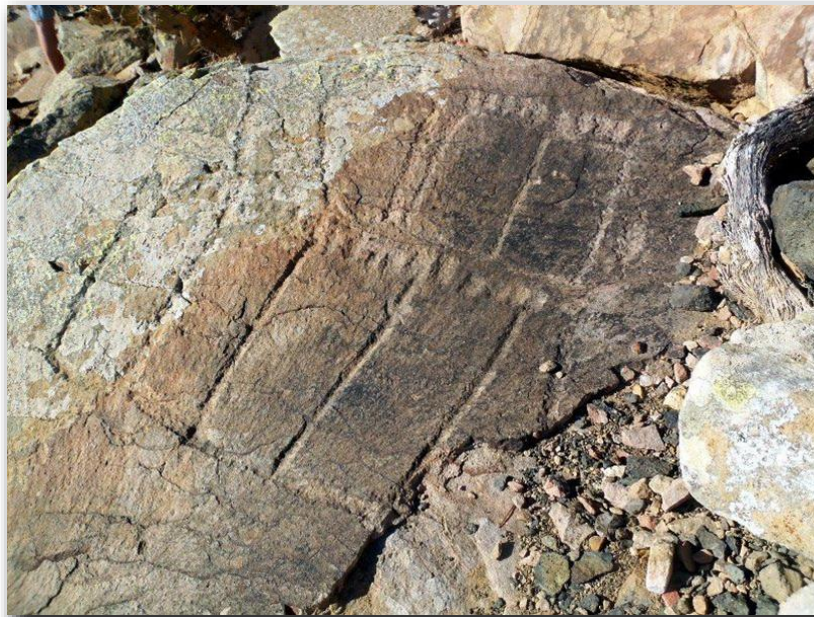
## EJERCICIOS PRÁCTICOS RESUELTOS

(EXAMEN DE OPOSICIONES CANARIAS 2021)

### 1. Identifique la imagen y el texto propuesto y, a partir de ellos, realice un comentario histórico conjunto

*Había en esta isla 2 mujeres que hablaban con el demonio, la una se decía Tibiabín, y la otra Tamonante. Y quiere decir eran madre e hija, y la una servía de apaciguar las disensiones y cuestiones que surgían entre los reyes y capitanes, a la cual tenían mucho respeto, y la otra, era por quien se regían en sus ceremonias. Estas les decían muchas cosas que les sucedían.*

Abreu Galindo Fr. J. 1997 pp59,60



### INTRODUCCIÓN

Nos encontramos ante dos documentos que permiten aproximarnos al pasado aborígen de Fuerteventura desde distintas fuentes: un texto histórico y una imagen arqueológica. El primero es un fragmento de la *Historia de la conquista de las siete islas de Canaria*, obra atribuida a fray Juan Abreu Galindo y publicada en 1632. Se trata de una de las principales fuentes para conocer la conquista del archipiélago y una referencia fundamental en la historiografía canaria. Además de narrar los hechos protagonizados por Jean de Bethencourt (1362-1425), la obra ofrece una extensa descripción etnográfica del mundo aborígen. Su autoría ha sido objeto de controversia, al no encontrarse pruebas de la existencia del fraile ni menciones en archivos contemporáneos, lo que ha llevado a considerar a autores como Alonso Fiesco o Gonzalo Argote de Molina. El destinatario del texto es público y colectivo.

El segundo documento es un grabado rupestre de la montaña de Tindaya, en el municipio de La Oliva. Este enclave sagrado aborígen alberga más de doscientos grabados con formas de pie (podomorfos), realizados directamente sobre roca, al aire libre. Constituyen uno de los yacimientos arqueológicos más destacados del archipiélago. El arte rupestre aborígen se extiende desde el siglo V a. C. hasta su progresiva desaparición tras la conquista en el siglo XV. Su origen se relaciona con el norte de África, desde donde los primeros pobladores trajeron una herencia cultural mediterránea y líbica que evolucionó durante siglos, enriquecida por nuevas oleadas migratorias.

## COMENTARIO

En síntesis, el texto nos presenta a dos mujeres que desempeñaron un papel destacado en la isla de Fuerteventura a comienzos del siglo XV; un dato revelador que invita a reflexionar sobre sociedades en las que las mujeres ejercían un rol protagonista. El documento menciona que en dicha isla había dos mujeres que “hablaban con el demonio”, en referencia a los poderes espirituales y al papel mediador que ejercían Tibiabín y Tamonante, madre e hija. Cuando los europeos llegaron a la isla, Fuerteventura estaba gobernada por dos reyes, Guize y Ayoze, acompañados de sus capitanes, entre quienes Tamonante ejercía una función de mediación. Tibiabín, por su parte, dirigía ceremonias y rituales en calidad de sacerdotisa. Ambas mujeres poseían el poder de la profecía y anticiparon la llegada de los europeos. Además, intervinieron activamente para que los dos monarcas principales firmaran la paz con los recién llegados.

En cuanto a la imagen, los grabados rupestres se sitúan principalmente en accidentes del terreno como roques o lomos. En Tindaya, se localizan alrededor de la cima y sus cercanías, ya sea de forma individual o en conjuntos, sobre paredes verticales, bloques sueltos o paneles horizontales del suelo rocoso. En este caso, aparecen dos parejas de siluetas esquematizadas de pies humanos, podomorfos, los de la fila inferior son mayores.

Respecto a la técnica, los grabados pudieron realizarse mediante incisión (raspando o cortando con piedras afiladas), piqueteado (golpes con piedras resistentes), bajorrelieve, abrasión o rayado. En Tindaya predomina la incisión, aunque también se utilizó el picado y la abrasión.

Aunque su significado exacto se desconoce, estudios arqueoastronómicos han revelado que el 80% de los grabados están orientados entre el oeste y el suroeste, hacia Gran Canaria, Tenerife y El Teide, coincidiendo con el ocaso solar del solsticio de invierno, época de máximas precipitaciones en Fuerteventura. Esto podría vincularlos con la provisión sagrada de lluvias y cosechas. Además, en Lanzarote se han hallado grabados podomorfos orientados hacia Tindaya, lo que confirma su relevancia religiosa-cultural en la época aborígen, aunque también se han propuesto otras interpretaciones: señalización de territorios, rituales de justicia, tomas de posesión o purificación de lugares de paso.

Ambos documentos, aunque distintos en naturaleza, reflejan la centralidad del poder espiritual en la sociedad aborígen de Fuerteventura. El texto destaca a Tibiabín y Tamonante como figuras religiosas y políticas con capacidad de mediación sobrenatural e influencia sobre los reyes. La imagen, por su parte, muestra grabados podomorfos en un espacio sagrado vinculado a ceremonias y creencias cosmológicas, lo que permite relacionar testimonios escritos y arqueológicos sobre la religiosidad aborígen.

Políticamente, la isla se dividía en Maxorata y Jandía, con una organización que algunos estudios consideran más segmentaria que monárquica. La frontera conocida como "pared de Jandía" y los líderes Guize y Ayoze apuntan a un sistema dual, más simbólico que territorial, donde la mediación de las sacerdotisas legitimaba decisiones políticas como la rendición pacífica ante los conquistadores. Este sistema político-religioso se enmarca en un contexto cultural profundamente marcado por la religiosidad astral, centrada en el Sol, la Luna y las estrellas, con creencias en espíritus y rituales celebrados en lugares elevados. En estos rituales, las harimaguadas ejercían funciones similares a las atribuidas a Tibiabín y Tamonante: canalizar lo espiritual, interpretar señales divinas y mediar en tiempos de crisis.

La imagen refuerza esta interpretación: los grabados no eran obras artísticas, sino actos rituales con intención mágico-religiosa. Las huellas de pies grabadas, orientadas al ocaso del solsticio de invierno, sugieren ceremonias ligadas a la fertilidad, las lluvias y el ciclo agrícola, en las que intervenían las sacerdotisas.

La relevancia de la mujer en este universo espiritual y social se evidencia no solo en Tibiabín y Tamonante, sino también en estatuillas femeninas de fecundidad, la presencia de harimaguadas y adivinas, y estructuras como la herencia matrilineal, lo que confirma su prestigio espiritual, económico y, en ocasiones, político.

## CONCLUSIÓN

La *Historia de la conquista de las siete islas de Canaria* constituye una de las fuentes más relevantes para el estudio del pasado indígena de Canarias. Su autor, Abreu Galindo, elaboró una obra que no solo detalla con minuciosidad el proceso de la conquista, sino que también ofrece una valiosa descripción etnográfica sobre las culturas aborígenes, convirtiéndose en una referencia fundamental para investigaciones posteriores. A ello se suman otros testimonios tempranos como *Le Canarien*, redactado por dos miembros de la expedición de Jean de Bethencourt, y las aportaciones de los primeros historiadores canarios, que tuvieron contacto directo con algunos indígenas supervivientes. Esta documentación, complementada con estudios actuales procedentes de disciplinas como la arqueología, la bioantropología o la etnohistoria, ha permitido ampliar y matizar el conocimiento sobre el mundo indígena de las islas.

Entre las manifestaciones más significativas de ese legado aborígen se encuentran los grabados rupestres, presentes en todas las islas del archipiélago. Los podomorfos de la montaña de Tindaya, en Fuerteventura, son un claro ejemplo de la dimensión simbólica y religiosa que estas representaciones debieron tener para las sociedades preeuropeas. Este tipo de grabado figurativo —esquemático pero identificable— se relaciona con otros ejemplares insulares, como los del Roque del Yeye en Tenerife o los de Lomo Galión II en La Gomera. La mayoría de los investigadores coinciden en atribuirles un carácter mágico-religioso, probablemente vinculado a la petición de lluvia, fertilidad o buenas cosechas. Estas expresiones culturales, al haber sido realizadas al aire libre y estar sometidas a la erosión natural, constituyen un patrimonio arqueológico especialmente frágil cuya preservación resulta imprescindible para el estudio y la valoración del pasado indígena canario.

Para resolver este ejercicio práctico he utilizado los conocimientos adquiridos en la siguiente bibliografía:

- Bethencourt y Massieu, A. D. (1995). *Historia de Canarias*. Cabildo Insular de Gran Canaria.
- Enciclopedia virtual de las Islas Canarias: <https://www.gevic.net/>
- Quartapelle, A. (2015). *Cuatrocientos años de crónicas de las Islas Canarias*. Vereda libros.
- Mederos, A., Valencia, V. y Escribano, G. (2003). *Arte rupestre de la prehistoria de las islas Canarias*. Dirección General de Patrimonio Histórico.
- Tejera, A., Jiménez, J. J. y Allen, J. (2008). *Historia cultural del arte en Canarias. Vol. I. Las manifestaciones artísticas prehispánicas y su huella*. Gobierno de Canarias.
- Viera y Clavijo, J. (2016). *Historia de Canarias*. Idea.

## 2. Intervención didáctica

*Integre tanto las imágenes como el texto aportado en el ejercicio en su intervención partiendo del siguiente contexto educativo:*

*Usted imparte clase en un grupo de 2º de la ESO, en un centro situado al sur de las islas Canarias, en un entorno rural, pero en el que, con el desarrollo turístico, el sector agrario se ha ido abandonando con el paso de los años. El nivel socioeconómico de las familias de su grupo es bajo. En su clase hay veintidós discentes: diez alumnos y doce alumnas, en el grupo hay cuatro discentes repetidores, tres discentes NEAE (1 INTARSE, 1 PADIC, 1 DEA) El centro participa en todos los ejes PIDAS de la Red Canaria de Centros Educativos para la Innovación.*

Partiendo de los documentos históricos propuestos vamos a elaborar una propuesta didáctica dentro de una situación de aprendizaje titulada **“Descubriendo a los aborígenes canarios: historia, cultura y arte rupestre”**, en la que se abordarán la historia, cultura y arte rupestre de los aborígenes canarios a lo largo de siete sesiones en la materia de Geografía e Historia de 2º de ESO, dentro del contexto anteriormente descrito.

El centro en el que se llevará a cabo la intervención didáctica es el IES Granadilla de Abona, un instituto situado en el municipio de Granadilla, en el sur de la isla de Tenerife. Se trata de un entorno rural en transición, marcado por el abandono progresivo del sector agrario tradicional y el crecimiento del sector turístico, lo que genera retos sociales y educativos específicos.

Podemos **integrar** la intervención didáctica dentro de los ejes temáticos “Arte, Acción Cultural y Cooperación” y “Comunicación Lingüística, Bibliotecas y Radios Escolares” de la RED CANARIA-InnovAS a los que el centro se ha adscrito a través del Proyecto de Innovación para el Desarrollo del Aprendizaje Sostenible (PIDAS), contribuyendo a alcanzar los objetivos propuestos en el “Área de Patrimonio Natural, Social y Cultural Canario”, en el “Área de Comunicación-Programa de Lectura, Bibliotecas y Radios Escolares” y en el *Plan de mejora de la convivencia del centro*, ya que favorece la mejora de la expresión escrita del alumnado, el fomento de la creatividad y originalidad, y promueve que el alumnado conozca, valore y respete el patrimonio a nivel regional, insular o local, interpretándolo como propio dentro de una cultura universal. Además, contribuye a la mejora del clima del aula y al fomento del respeto mutuo a través de la inclusión del trabajo cooperativo en el planteamiento de las tareas.

La **normativa** que se tendrá en cuenta a la hora de elaborar este ejercicio es la siguiente:

- ✓ Ley 6/2014, de 25 de julio, Canaria de Educación no Universitaria.
- ✓ Decreto 30/2023, de 16 de marzo, por el que se establece la ordenación y el currículo de la Educación Secundaria Obligatoria y del Bachillerato en la Comunidad Autónoma de Canarias.
- ✓ Decreto 81/2010, de 8 de julio, por el que se aprueba el Reglamento Orgánico de los centros docentes públicos no universitarios de la Comunidad Autónoma de Canarias. Modificado por: Orden de 9 de octubre de 2013; Orden de 28 de septiembre de 2023.
- ✓ Decreto 114/2011, de 11 de mayo, por el que se regula la convivencia en el ámbito educativo de la Comunidad Autónoma de Canarias.
- ✓ Orden de 7 de junio de 2007, por la que se regulan las medidas de atención a la diversidad en la enseñanza básica en la Comunidad Autónoma de Canarias.

- ✓ Decreto 25/2018, de 26 de febrero, por el que se regula la atención a la diversidad en el ámbito de las enseñanzas no universitarias de la Comunidad Autónoma de Canarias.

La **tarea final** consiste en elaborar un mural digital o físico titulado “Descubriendo a los aborígenes canarios: historia, cultura y arte rupestre”, en el que el alumnado representará, de forma creativa, diferentes aspectos de la vida cotidiana, creencias y expresiones culturales de los pueblos prehistóricos de Canarias. Para ello, se hará uso de la **metodología** de aprendizaje basado en proyectos (ABP), integrando el trabajo cooperativo y la asunción de roles dentro del grupo. El alumnado se organizará en grupos de trabajo heterogéneos de cuatro a cinco miembros, y cada grupo será responsable de investigar y representar un aspecto concreto de la cultura aborígen (como la organización social, la economía, las creencias o el arte rupestre). El producto final será expuesto en el aula y publicado en el aula virtual de la materia.

Como **objetivos (metas) de aprendizaje**, nos proponemos que el alumnado reconozca y describa las principales características de la vida de los aborígenes canarios, especialmente en lo que respecta a su organización social, economía, creencias y manifestaciones culturales como el arte rupestre. Asimismo, se pretende que busque y seleccione información relevante sobre la etapa prehistórica de Canarias en fuentes impresas y digitales, localizando con autonomía recursos fiables. Además, se espera que el alumnado resuelva tareas y proyectos relacionados con los pueblos indígenas canarios mostrando iniciativa, creatividad y capacidad de trabajo cooperativo. Finalmente, se busca que utilice con corrección y fluidez el vocabulario histórico específico tanto en producciones orales como escritas.

A continuación, se indica el **criterio de evaluación** y los **descriptores operativos** con el que conecta y que nos permiten evaluar las competencias clave.

**1.1. Elaborar, expresar y presentar contenidos propios en forma de esquemas, tablas informativas y otros formatos mediante el desarrollo de estrategias de búsqueda y selección de información relativas a procesos y acontecimientos relevantes del presente y del pasado. CCL2, CCL3, STEM4, CD1, CD2, CD3, CC1.**

La **competencia específica** implicada es la número 1, relacionada con buscar, seleccionar, tratar y organizar información sobre temas relevantes del presente y del pasado, usando críticamente fuentes históricas y geográficas, para adquirir conocimientos, elaborar y expresar contenidos en varios formatos.

Las actividades propuestas estarán orientadas por los criterios de evaluación, relacionados con los **saberes básicos**, y permitirán valorar el desarrollo de las competencias clave mediante los descriptores operativos.

Trabajaremos las siguientes **competencias clave** asociadas a los criterios de evaluación a través de los descriptores operativos: competencia en comunicación lingüística (CCL); competencia matemática y competencia en ciencia, tecnología e ingeniería (STEM); competencia digital (CD); y competencia ciudadana (CC).

Los **elementos transversales** que trabajaremos en esta intervención didáctica están profundamente relacionados con la educación en valores, específicamente con la educación ambiental y para la ciudadanía. Al abordar el estudio de la vida de los aborígenes canarios a través del arte rupestre, se integrará una reflexión sobre el impacto del turismo en el medio ambiente de Canarias. Este enfoque permitirá sensibilizar al alumnado sobre la importancia de preservar los valores naturales y culturales de las islas.

Además, se fomentará el espíritu emprendedor, especialmente en la tarea final, donde los estudiantes desarrollarán proyectos creativos sobre la vida de los aborígenes canarios y su relación con

los recursos naturales. Estos proyectos promoverán habilidades de investigación y de resolución de problemas.

El fomento de la lectura, la expresión oral y escrita será otro de los objetivos clave. Los alumnos leerán y analizarán diversas fuentes de información para desarrollar sus presentaciones sobre los aborígenes canarios y el arte rupestre, lo que les permitirá mejorar sus habilidades comunicativas. La exposición oral de estos trabajos ante sus compañeros fortalecerá su capacidad para expresarse y defender sus ideas de manera clara y coherente.

Las tecnologías de la información y la comunicación (TIC) serán un recurso fundamental en esta intervención didáctica. Los estudiantes las utilizarán para buscar información, redactar sus presentaciones y organizar las exposiciones, lo que facilitará un enfoque de trabajo colaborativo y constructivista. Además, se integrarán vídeos y otros recursos audiovisuales que activarán el conocimiento previo sobre el arte rupestre y la historia de los aborígenes, reforzando así la conexión entre lo aprendido y su aplicación práctica.

De manera transversal, se trabajarán también los **objetivos de desarrollo sostenible (ODS)** específicamente: el ODS 4 (educación de calidad), a través del aprendizaje significativo que permitirá al alumnado conocer y valorar la historia y la cultura de los aborígenes canarios, incluyendo su modo de vida, creencias, organización social y expresiones artísticas como el arte rupestre; el ODS 5 (igualdad de género), al explorar el rol de las mujeres en las sociedades aborígenes y su participación en el arte y la vida comunitaria; el ODS 11 (ciudades y comunidades sostenibles), relacionado con la preservación del patrimonio cultural y natural de las comunidades aborígenes; y finalmente, el ODS 12 (producción y consumo responsables), reflexionando sobre el uso responsable de los recursos y aplicando prácticas sostenibles en el ámbito del patrimonio y el turismo.

También trabajaremos la **interdisciplinariedad**, ya que esta intervención didáctica conecta con la materia de Lengua Castellana y Literatura a través de la lectura y análisis de textos informativos, así como la elaboración de biografías y presentaciones escritas. Asimismo, se relaciona con la materia de Educación Plástica, Visual y Audiovisual mediante la interpretación y reproducción creativa del arte rupestre aborigen, fomentando la expresión artística y la comprensión del patrimonio cultural.

En cuanto a la metodología de la intervención didáctica, se propone un **modelo de enseñanza** basado en la investigación grupal y el juego de roles o simulaciones. Para ello, se usará la metodología del aprendizaje basado en problemas (ABP), constructivista y en los principios del enfoque competencial de la enseñanza y el aprendizaje. Tendremos en cuenta una buena disposición espacial facilitando la circulación y las interacciones en el aula, con especial atención a la accesibilidad cognitiva y a la adaptación de materiales y dinámicas a las necesidades del alumnado con dislexia, autismo (TEA) e incorporación tardía al sistema educativo (INTARSE). Los grupos serán de una composición heterogénea en cuanto a género, intereses, capacidades, motivación y rendimiento. El rol del profesorado potenciará la **enseñanza no directiva**, tratará de motivar al alumnado en la explicación de las tareas y contará con los recursos apropiados. El alumnado desarrollará su creatividad y reflexionará sobre su propio aprendizaje en un ambiente cooperativo y colaborativo.

A continuación, partiendo de los aprendizajes previstos y de los criterios de evaluación implicados y del enfoque competencial de la enseñanza y el aprendizaje, presentamos la **secuencia de las actividades** de la intervención didáctica planteada que sigue las directrices del diseño instruccional del pedagogo David Merrill y que contemplan los distintos niveles de domino de los procesos cognitivos.

La **primera sesión** tendrá lugar en el aula asignada al grupo que dispone de ordenador, pizarra digital y cañón proyector. Como actividad de activación, se proyectará una imagen de los podomorfos (grabados rupestres) que fueron previamente trabajados. A continuación, se leerá en voz alta el texto histórico que ofrece información sobre los aborígenes canarios, los podomorfos y sus prácticas culturales. Se planteará una serie de preguntas para fomentar la reflexión y activar los conocimientos previos del alumnado: *¿Qué nos dice el texto sobre la vida de los aborígenes canarios? ¿Qué relación tienen los podomorfos con el texto que hemos leído? ¿Qué propósito crees que tenían los aborígenes al realizar estos grabados?* Estas preguntas servirán para iniciar un debate y organizar las ideas en el mural colaborativo digital que se irá construyendo a lo largo de la intervención.

La **segunda sesión** se llevará a cabo en el aula Medusa, equipada con ordenadores. Como actividad de demostración, el profesorado presentará de forma más profunda las características de la cultura aborigen canaria a través de un video explicativo y la lectura complementaria de un fragmento del texto histórico. Se hará énfasis en los elementos culturales más destacados (los podomorfos, las viviendas, la organización social) y cómo el arte rupestre forma parte de una tradición de comunicación simbólica. A continuación, el alumnado tomará notas en un mapa mental sobre los aspectos clave mencionados en el texto y el video, que les ayudará a organizar la información para actividades posteriores.

Durante la **tercera sesión**, en el aula Medusa, el alumnado trabajará en parejas para realizar una actividad de aplicación controlada. Después de una breve revisión de los conceptos clave del texto histórico, cada pareja buscará información adicional sobre un aspecto concreto del mundo aborigen canario (por ejemplo, sobre los ídolos, las viviendas o las prácticas funerarias) a partir de los recursos proporcionados. El objetivo es completar una ficha de trabajo digital que relacione los datos del texto con los encontrados en la búsqueda en línea. Esta actividad les permitirá aplicar los conocimientos adquiridos a una investigación más profunda y estructurada.

En la **cuarta sesión**, el alumnado se organizará en grupos cooperativos heterogéneos para realizar una actividad de aplicación contextualizada. Cada grupo seleccionará una escena representativa de la vida de los aborígenes (como la creación de un podomorfo, una ceremonia religiosa o un momento de la vida cotidiana) relacionada con un fragmento del texto histórico. Posteriormente, crearán una representación de la escena, que podrá ser digital (utilizando herramientas como Canva, cuyo funcionamiento ya se habrá explicado previamente) o física (con materiales artísticos tradicionales). La creación de la escena integrará los conocimientos adquiridos del texto histórico, las explicaciones previas y el contenido visual trabajado.

La **quinta y sexta sesión** estarán dedicadas a la creación del mural titulado “Descubriendo a los aborígenes canarios: historia, cultura y arte rupestre”. Los grupos de trabajo continuarán desarrollando su sección del mural, utilizando los textos históricos y otros recursos de apoyo para enriquecer su presentación. Podrán elegir entre crear su parte del mural en formato digital (con imágenes, audios y enlaces a recursos adicionales) o en formato físico (mediante técnicas gráficas y plásticas tradicionales), según sus intereses y recursos disponibles. Esta será una actividad colaborativa y creativa que reflejará los aspectos fundamentales de la historia, la cultura y el arte de los aborígenes canarios.

En la **séptima sesión**, se llevará a cabo una actividad complementaria de integración, con la visita al Museo Canario o a un yacimiento arqueológico relevante, donde el alumnado podrá observar de forma directa elementos vinculados con la cultura aborigen. Esta actividad permitirá integrar y contextualizar lo aprendido a través de la experiencia vivencial. Tras la visita, el alumnado completará un cuaderno de campo donde relacionará las observaciones realizadas con los elementos descritos en el texto histórico, el mural digital y las actividades anteriores. También, se pasará un cuestionario sobre la actividad complementaria al grupo para conocer su grado de satisfacción con la salida.

En cuanto a la **atención a la diversidad** del alumnado, se realizará respetando los principios del diseño universal para el aprendizaje (DUA), el grupo está formado por veintidós estudiantes con diferentes ritmos de aprendizaje, entre los que se incluyen cuatro repetidores y tres con necesidades específicas de apoyo educativo (NEAE): una alumna de incorporación tardía al sistema educativo (INTARSE), un alumno con dislexia (PADIC) y un alumno con trastorno del espectro autista (TEA). Por ello, se velará por la correcta comprensión de las tareas mediante explicaciones individuales cuando sea necesario. Además, se formarán grupos heterogéneos, en los cuales el alumnado se distribuirá de manera equitativa para que los miembros puedan ayudarse mutuamente a la hora de realizar las actividades, teniendo en cuenta sus diferentes niveles de aprendizaje y contribuyendo así a una educación inclusiva que enriquecerá el proceso de enseñanza-aprendizaje.

Para el alumnado con un ritmo de aprendizaje más lento, y para evitar que nadie se quede atrás, de acuerdo con los principios del diseño universal para el aprendizaje (DUA), se plantean las siguientes actividades de refuerzo para repasar y afianzar los conceptos trabajados a lo largo de las sesiones. Estas actividades se pueden realizar en diferentes formatos, tanto en papel como digitales:

1. *Describe brevemente cómo vivían los aborígenes canarios, utilizando imágenes o textos cortos.*
2. *Realiza una lista de los podomorfos que has aprendido y explica de forma sencilla qué representan.*
3. *Dibuja un podomorfo y escribe una breve explicación de lo que representa.*
4. *Responde a las siguientes preguntas: ¿Qué nos dice el arte rupestre sobre la vida de los aborígenes? ¿Cómo crees que influía la religión en sus costumbres?*

Para el alumnado que presenta un ritmo de aprendizaje más rápido, se plantearán las siguientes actividades de ampliación, en el formato que mejor se adapte a sus necesidades, ya sea en papel o digital:

1. *Investiga sobre los diferentes grupos aborígenes que habitaron las islas Canarias y elabora una breve comparación de sus costumbres.*
2. *Busca información sobre los estudios arqueológicos más importantes de los aborígenes canarios y explica cómo han ayudado a entender su forma de vida.*
3. *Crea un mural digital o físico representando la vida cotidiana de los aborígenes canarios, destacando las relaciones con la naturaleza y el arte.*

Para la alumna que se ha incorporado tardíamente al sistema educativo canario (INTARSE) y presenta dificultades en el dominio del castellano, se tomarán las siguientes medidas de apoyo:

1. *Glosarios visuales y en formato bilingüe (cuando sea posible) para facilitar la comprensión de los conceptos.*
2. *Revisión del vocabulario trabajado en clase y realización de ejercicios con imágenes que ayuden a asociar palabras con su significado.*
3. *Apoyo en la realización de tareas de forma oral para que pueda participar activamente sin sentirse limitada por la barrera del idioma.*

Para el alumno con dislexia, se implementarán las siguientes estrategias de apoyo:

1. *Materiales con tipografías claras, con mayor espacio entre las letras y las palabras, y con un fondo contrastado para mejorar la legibilidad.*

2. Posibilidad de responder de forma oral a las actividades.
3. Reducción de la cantidad de texto a leer y realización de resúmenes breves para asegurar que no se sobrecargue de información.

Para el alumno con trastorno del espectro autista (TEA), se tomarán las siguientes medidas para asegurar su plena participación:

1. Uso de horarios visuales con secuencias claras de las actividades a realizar, para anticipar lo que sucederá durante la clase.
2. Instrucciones claras, directas y desglosadas en pasos pequeños para facilitar la comprensión.
3. Fomentar su participación en las actividades grupales con roles definidos que faciliten su integración en el grupo, asegurando que se sienta cómodo y comprendido.

La **evaluación** se llevará a cabo a partir de diversos productos generados a lo largo de las sesiones, en coherencia con el enfoque competencial que establece la LOMLOE y el Decreto 30/2023. Los productos evaluables incluirán la ficha de trabajo digital sobre los aborígenes canarios, la representación de escenas de la vida aborigen, y el mural final (que podrá ser digital o físico). Además, se evaluará el cuaderno de campo y el cuestionario realizado tras la actividad complementaria. Cada uno de estos productos será evaluado mediante rúbricas específicas, alineadas con los criterios de evaluación del currículo y la resolución número 391/2025, por la que se establecen las rúbricas de los criterios de evaluación de la Educación Secundaria Obligatoria, estas rúbricas permitirán valorar tanto los resultados de aprendizaje como el grado de desarrollo de las competencias clave. Estas rúbricas garantizarán una evaluación objetiva y se compartirán previamente con el alumnado a través del aula virtual, asegurando la transparencia del proceso evaluador. Al final de la intervención, el alumnado completará una escala de valoración final para autoevaluarse y proporcionar retroalimentación al docente para ajustar futuras secuencias didácticas.

Se mantendrá una comunicación fluida con el alumnado y sus familias, facilitando toda la información relacionada con el proceso de evaluación y calificación a través de la **App Píncel Alumnado y Familias**, conectada con la plataforma educativa **PÍNCEL EKADE**, proporcionándoles los criterios de evaluación y calificación para asegurar que comprendan el proceso de manera clara y objetiva.

En **conclusión**, la intervención didáctica propuesta se fundamenta en el enfoque competencial de la enseñanza y el aprendizaje para desarrollar la secuencia de actividades descrita, y que disfrutan de un carácter lúdico y motivador utilizando la metodología del trabajo colaborativo para crear un mural sobre la vida de los aborígenes canarios. Este mural podrá ser digital o físico, promoviendo la reflexión crítica sobre su cultura y patrimonio. El diseño se ajusta desde el inicio a las características del grupo, pero conserva la flexibilidad necesaria para adaptarse a las necesidades que surjan durante el desarrollo de las sesiones.

Para resolver esta intervención didáctica he utilizado los conocimientos adquiridos en la siguiente bibliografía y webgrafía:

- ✓ Bolívar A. y Roig-Vila, R. (2024). *Didáctica. Conceptos fundamentales*. Graó.
- ✓ Echeita, G. (2024). *Educación inclusiva*. Octaedro.
- ✓ Gómez, S. y Ruiz, A. (2023). *Educación para el desarrollo sostenible: incorporando los ODS en el currículo*. Sostenibilidad Educativa.

- ✓ Pérez, A. y Gallego, D. (2021). *Situaciones de aprendizaje en educación secundaria: estrategias y ejemplos prácticos*. Graó.
- ✓ Sánchez Ramón, J. (2023). *Diseño Universal para el Aprendizaje: fundamentos y aplicaciones en el aula*. Wolters Kluwer.
- ✓ Consejería de Educación del Gobierno de Canarias:

<https://www.gobiernodecanarias.org/eucd/>

## BIBLIOGRAFÍA Y WEBGRAFÍA

- ArteHistoria, la página del Arte y la Cultura en español. Disponible en:  
<https://www.artehistoria.com/>
- Balbín, R., Arco, M.C., González, R. Rosario, M.C., Bueno, P. y González, L. (2000). *Tanit en Canarias*. Eres. Arqueología/Bioantropología, vol. 9, págs. 43-68. Disponible en <https://dialnet.unirioja.es/servlet/articulo?codigo=1408776>
- Belmonte, J. A. y Hoskin, M. (2002). *Reflejo del cosmos: atlas de arqueoastronomía del mediterráneo antiguo*. Madrid, España: Equipo Sirius.
- Centro de arte canario. <https://www.centrodeartecanario.com>
- Cultura canaria. Disponible en:  
<http://www.gobiernodecanarias.org/educacion/culturacanaria/arte/arte.htm>
- Enciclonet. Disponible en: <http://www.enciclonet.com/>
- Jimenez, J. J. (2005). *Canarii: la génesis de los canarios desde el mundo antiguo*. La Laguna: Centro de la cultura popular canaria.
- La guía de historia del arte. Disponible en: <https://www.arte.laguia2000.com>
- Mederos, A., Valencia, V., Escribano, G. (2003). *Arte rupestre de la prehistoria de las islas Canarias*. Madrid: Dirección General de Patrimonio Histórico.
- Patrimonio artístico de Gran Canaria: <https://www.grancanariapatrimonio.com>
- Portal Arreguias. Disponible en: <https://www.arteguias.com/>
- Prehistoria de La Palma. Disponible en: <https://prehistorialapalma.blogspot.com>
- Santana, P. G., Santana, P. J. M., & Faerna, G.-B. J. M. (2017). *Historia y arte de Canarias, Ceuta y Melilla*. Madrid: Art Duomo Global.
- Sosa-Alonso, P. J. (2021). Análisis morfológico y contextual de las pinturas rupestres antropomorfas de la isla de Gran Canaria. Cuadernos De Prehistoria Y Arqueología De La Universidad Autónoma De Madrid, 47(1), 227–246. Disponible en <https://doi.org/10.15366/cupauam2021.47.1.008>
- Springer, R. A. (2001). *Origen y uso de la escritura líbico-bereber en Canarias*. La Laguna: Centro de la Cultura Popular Canaria.
- Tejera, A. y Montedeoca, M. (2004). *Religión y mito de los antiguos canarios*. Madrid: Artemisa ediciones.
- Tejera, G. A. (2008). *Historia cultural del arte en Canarias*. Tenerife: Consejería de Educación, Universidades, Cultura y Deportes.
- Tejera, A. (2011). *La religión de los guanches. Ritos, mitos y leyendas*. Santa Cruz de Tenerife: Ediciones Idea.

- Vicens Vives Digital. Disponible en: [www.vicensvives.com](http://www.vicensvives.com)
- Wikimedia Commons. Disponible en: <http://commons.wikimedia.org/>